



INFORME DE LA SITUACIÓN DE LA INFANCIA Y LA ADOLESCENCIA DE MISLATA 2023



Área de Políticas Públicas, Dinamización
Económica e Innovación

Regidoria d'Infància i Adolescència

CONCEJALA DE INFANCIA Y ADOLESCENCIA:

DOLORES HORTELANO RAMÓN

TELÉFONO: 664456420

MAIL: lolahortelano@mislata.es

TÉCNICA RESPONSABLE: AGNÉS TALAYA SÁNCHEZ

TELÉFONO: 696988713

MAIL: atalaya@mislata.es



1. Introducción
2. Metodología
3. Características demográficas
4. Identificación de las necesidades de la Infancia y la Adolescencia
5. Identificación de las necesidades de la Infancia y la Adolescencia según los niños, las niñas y los adolescentes de Mislata.
6. Conclusiones



Cualquier planificación estratégica global que quiera implementarse en un territorio deberá contar inicialmente con un estudio diagnóstico que nos permita conocer la realidad, su problemática, sus necesidades y carencias, sus potencialidades y las perspectivas de sostenibilidad de las acciones a desarrollar.

El II Plan Local de Infancia y Adolescencia de Mislata cuenta con ese análisis previo que refleja la situación de los niños y niñas de nuestra ciudad en 2018 y evalúa el impacto que tuvo el I Plan sobre el bienestar de la Infancia y la Adolescencia de nuestro municipio.

Además, en enero de 2022, a mitad del período de ejecución del Plan volvimos a analizar y a establecer metas ajustadas a la nueva realidad.

En estos momentos, realizamos una actualización del estudio anterior, con el objetivo de mantener vivo y funcional este análisis tan necesario para poder enfocar con funcionalidad nuestras acciones.



Con el objetivo de conocer adecuadamente la realidad social y fundamentar el diagnóstico de las necesidades y demandas de nuestro municipio, realizamos de manera sistemática estudios de situación de la infancia y la adolescencia.

Para ello contamos con cuatro pilares fundamentales:

Un **Órgano de Coordinación Interna**, interdisciplinar, constituido por la concejala de Infancia y todo el personal técnico de las áreas implicadas en el Plan.

Esta comisión ha establecido canales de comunicación con todos los departamentos municipales vinculados al Plan de Infancia y con las entidades civiles que desarrollan programas dirigidos a este colectivo. El trasvase de información ha sido fluido, respondiendo a la conciencia ya instalada de trabajo en red. Varios son los medios a través de los cuales se ha materializado esta comunicación: reuniones presenciales, cumplimentación de plantillas de recogida de información, correos electrónicos, aportación de memorias y programaciones...

Un **Órgano de Coordinación Externa**, que incluye actores representantes de todos los ámbitos, tanto a nivel político, como técnico, como social.

La Comisión de Seguimiento contribuye fundamentalmente a estudiar la información recopilada, proponiendo y sugiriendo mejoras en pro de satisfacer las demandas detectadas.



Un **Equipo Técnico**, que coordina el Plan en su totalidad, formado por la jefa de Servicio de políticas para las personas, un jefe de sección de infancia, una técnica de participación ciudadana, dos técnicas de Infancia y el equipo dinamizador del órgano de participación infantil y adolescente, compuesto por un coordinador y tres facilitadoras de la participación infantil.

El Equipo Técnico, presente en todas las estructuras, impulsa y coordina las acciones de todos los órganos del PLIA. Es el responsable de sintetizar e integrar todo el trabajo realizado, elevarlo a la corporación municipal y materializarlo en una memoria y programación anual.

Además, una vez recogida la información de todos los órganos de gestión del Plan, analiza y sintetiza la información, elaborando el presente estudio diagnóstico.

Un **Órgano de Participación Infantil**, compuesto por niños, niñas y adolescentes de entre 8 y 17 años.

El Consell d'Infància i Adolescència, por su parte, ha establecido sus propios canales para cumplir este objetivo. Entre ellos, las encuestas de opinión han supuesto la herramienta más eficaz y dinámica, ya que ha implicado directamente a la ciudadanía para conocer de primera mano la realidad que les define. Otra vía que ha resultado útil, son las reuniones de coordinación entre las y los miembros del Consell y las asambleas de delegados y delegadas de cada centro escolar.

Estos procesos participativos de consulta son una estrategia imprescindible para testear en primera persona las inquietudes y el sentir de nuestra población objeto de estudio.



Estas estructuras se encargan de recabar la información y analizarla, a fin de actualizar el conocimiento de la situación de la infancia en nuestra ciudad, siguiendo la metodología que proporciona el Programa de UNICEF, Ciudades Amigas de la Infancia.

A continuación, describiremos en primer lugar, la situación demográfica actual de nuestro municipio y, en segundo lugar, y compararemos el análisis de Debilidades, Amenazas, Fortalezas y Oportunidades (DAFO) de 2021 con el de 2022 y reflejaremos las conclusiones extraídas para cada uno de los 9 objetivos que nos plantea el II Plan local de Infancia y Adolescencia. De igual modo presentaremos las debilidades y fortalezas detectadas entre la población infantil y adolescente, reflejando así su punto de vista sobre la situación actual, siguiendo la misma estrategia de comparar los resultados actuales con los obtenidos en 2021.

Este análisis permitirá contar con una imagen real y actualizada de la situación de la infancia y adolescencia de nuestro municipio, además de reflejar los avances conseguidos durante un año y que impactan significativamente sobre el bienestar de niños, niñas y adolescentes, para así poder ajustar los objetivos propuestos y planificar con garantías las próximas acciones.



consell municipal d'infància i adolescència

MISLATA

CARACTERÍSTICAS DEMOGRÁFICAS

Población General

Mislata es una ciudad de l’Horta Sud que cuenta con una **población** de 46.703 habitantes (datos obtenidos del Padrón Municipal a fecha 1 de enero de 2023).

Para comprender la situación demográfica de Mislata, hay que precisar que es un municipio fronterizo y satélite de la ciudad de Valencia. Debido a su reducida extensión (2’1 Km²) y su alto número de habitantes nuestra localidad posee una alta densidad de población, siendo el municipio con la mayor tasa de densidad de población de España y el segundo de Europa.

Desde el último estudio, observamos un ligero **aumento de población** que se viene repitiendo desde hace varios años, pasando de 45.867 habitantes en enero de 2022 a 46.703 en la actualidad. En la siguiente tabla podemos observar este incremento poblacional.

	AÑO 2018	AÑO 2022	AÑO 2023
POBLACIÓN TOTAL	44.574	45.867	46.703
MUJERES	22.901	23.533	24.015
HOMBRES	21.673	22.334	22.688

De los 46.703 habitantes actuales, 24.015 son mujeres y 22.688 son hombres, lo cual supone un 51,4% de población femenina y un 48,6% de población masculina, lo que muestra una **distribución bastante homogénea** respecto al sexo en nuestra población.



DISTRIBUCIÓN POBLACIONAL POR SEXO



Siguiendo con el análisis socio-demográfico, destacamos el **fenómeno migratorio** como otro aspecto que define significativamente la ciudad de Mislata.

Según datos del padrón municipal a fecha de 1 de enero de 2023, la localidad tiene 46.703 habitantes, 7.633 de los cuales provienen de 111 países diferentes y representan el 16,3% del total de la población.

También en este sector poblacional observamos un importante **aumento** desde el anterior estudio, pasando de 6.638 habitantes de origen extranjero en enero de 2022 a los 7.633 en el momento actual, lo que supone un incremento de 2 puntos porcentuales sobre el total de la población.

Es evidente que Mislata, es un claro ejemplo de sociedad diversa que debe ser reconocida por su riqueza multicultural.

Podemos observar a continuación la **distribución de la población de Mislata** distribuida por nacionalidad y sexo.



NACIONALIDAD	MUJERES	HOMBRE	TOTAL
AFGANISTÁN	24	19	43
ALBANIA	3	2	5
ALEMANIA	23	26	49
ANGOLA	1	0	1
APÁTRIDAS	11	6	17
ARGELIA	84	53	137
ARGENTINA	73	83	156
ARMENIA	126	123	249
AUSTRALIA	1	1	2
AUSTRIA	3	2	5
BAHRÉIN	0	1	1
BELARÚS	8	7	15
BÉLGICA	4	5	9
BENIN	0	1	1
BOLIVIA	51	63	114
BOSNIA Y HERZEGOVINA	1	1	2
BRASIL	52	54	106
BULGARIA	107	116	223
BURKINA FASO	1	0	1
CAMERÚN	8	6	14
CHILE	8	6	14
CHINA	159	135	294
COLOMBIA	510	593	1.103
CONGO	2	0	2
COREA	1	3	4
COSTA DE MARFIL	9	2	11
COSTA RICA	1	0	1
CROACIA	1	3	4
CUBA	28	34	62
DINAMARCA	0	4	4
ECUADOR	110	73	183
EGIPTO	4	0	4
EL SALVADOR	13	12	25
ERITREA	1	1	2
ESPAÑA	18804	20266	39.070





NACIONALIDAD	MUJERES	HOMBRE	TOTAL
ESTADOS UNIDOS DE AMÉRICA	9	16	25
ESTONIA	3	5	8
ETIOPÍA	3	0	3
FILIPINAS	0	2	2
FINLANDIA	1	0	1
FRANCIA	40	42	82
GAMBIA	8	0	8
GEORGIA	11	8	19
GHANA	19	6	25
GRECIA	2	2	4
GUATEMALA	0	2	2
GUINEA	1	1	2
GUINEA ECUATORIAL	9	16	25
GUINEA-BISSAU	5	3	8
HONDURAS	80	176	256
HUNGRÍA	3	7	10
INDIA	97	64	161
INDONESIA	4	1	5
IRÁN	1	0	1
IRAQ	2	3	5
IRLANDA	3	1	4
ITALIA	211	174	385
JAPÓN	2	4	6
JORDANIA	3	2	5
KAZAJSTÁN	7	6	13
KENIA	0	1	1
KIRGUISTÁN	3	3	6
LETONIA	2	5	7
LÍBANO	0	1	1
LIBERIA	2	0	2
LIBIA	1	0	1
LITUANIA	19	8	27
LUXEMBURGO	1	1	2
MACEDONIA	1	0	1





NACIONALIDAD	MUJERES	HOMBRE	TOTAL
MALASIA	2	0	2
MALI	21	2	23
MARRUECOS	94	80	174
MAURITANIA	3	0	3
MÉXICO	14	14	28
MOLDAVIA	14	19	33
NEPAL	2	4	6
NICARAGUA	17	49	66
NÍGER	1	0	1
NIGERIA	50	26	76
NORUEGA	1	2	3
NUEVA ZELANDA	0	1	1
PAÍSES BAJOS	12	5	17
PAKISTÁN	436	167	603
PALESTINA	12	4	16
PANAMÁ	3	5	8
PARAGUAY	41	64	105
PERÚ	27	31	58
POLONIA	16	29	45
PORTUGAL	42	44	86
REINO UNIDO	34	14	48
REPÚBLICA CHECA	2	3	5
REPÚBLICA DEMOCRÁTICA DEL CONGO	0	1	1
REPÚBLICA DOMINICANA	5	8	13
REPÚBLICA ESLOVACA	6	2	8
RUMANÍA	337	358	695
RUSIA	80	111	191
SANTO TOMÉ Y PRÍNCIPE	1	0	1
SENEGAL	35	8	43
SIERRA LEONA	2	0	2
SIRIA	63	43	106
SOMALIA	12	8	20
SUDÁN	2	0	2
SUECIA	1	4	5





NACIONALIDAD	MUJERES	HOMBRE	TOTAL
SUIZA	3	3	6
TANZANIA	1	0	1
TOGO	1	0	1
TÚNEZ	3	0	3
TURQUÍA	3	2	5
UCRANIA	234	269	503
URUGUAY	21	30	51
UZBEKISTÁN	1	2	3
VENEZUELA	247	341	588
VIETNAM	0	1	1
YEMEN	1	0	1

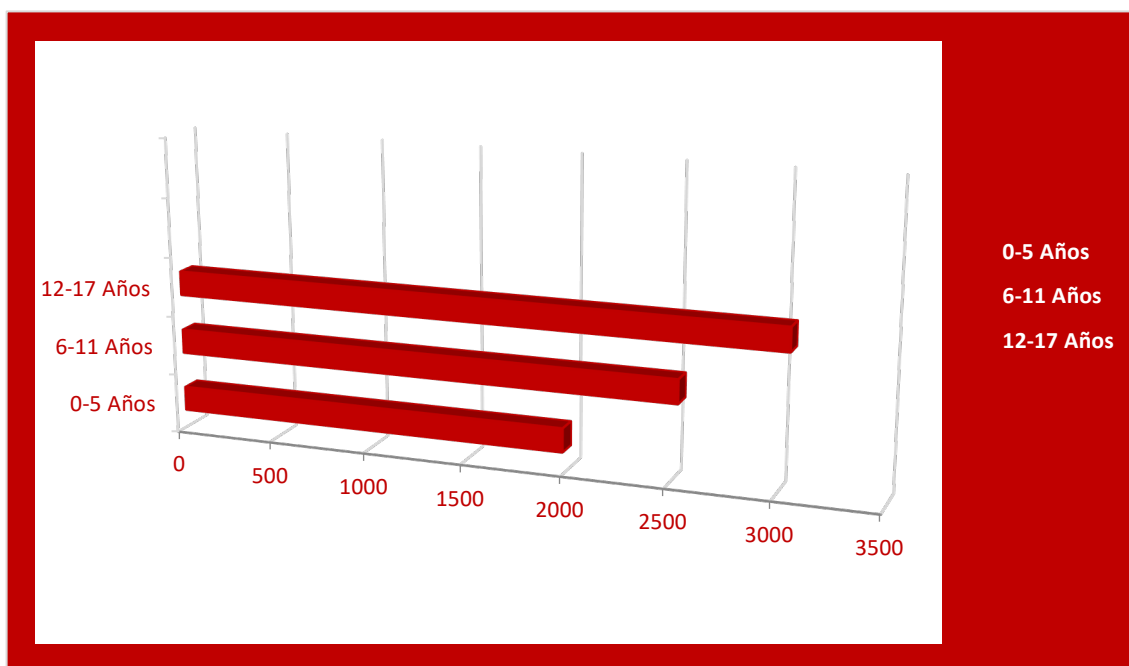


Población Infantil

Mislata es una población que cuenta con 7.570 **personas entre 0 y 18 años**. Con respecto al total de la población, esta cifra representa un 16,2%. Observamos un ligero descenso respecto al anterior estudio realizado, actualmente hay 385 NNyA menos. Este descenso en la población infantil se viene observando desde hace varios años.

A continuación, y con el objetivo de comprender mejor la estructura y distribución de nuestra población infantil y adolescente, detallamos los datos **organizados por sexo y edad**.

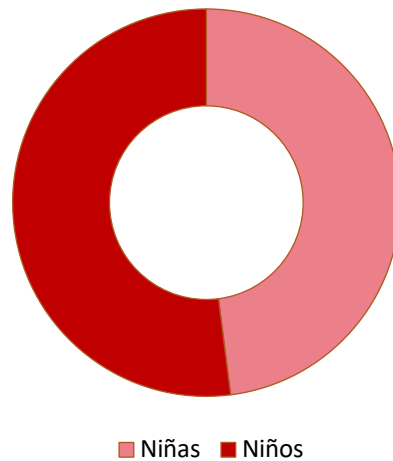
En la siguiente gráfica reflejamos la distribución por edad de la población de 0 a 18 años de nuestra localidad.



Atendiendo a la distribución por tramos de edad, encontramos que el grupo más numeroso corresponde al intervalo de 12 a 17 años, suponiendo un porcentaje del 40% sobre el total de la población infantil y juvenil y en el otro extremo, observamos el grupo de 0 a 5 años como el menos numeroso (26% sobre el total de población infantil y adolescente) los que evidencia una natalidad cada vez menor.

A continuació, reflejamos la **distribución por sexo** de la población de 0 a 18 años de nuestra localidad.

PORCENTAJE NNYA POR SEXO



Como puede observarse la distribución es bastante **homogénea** existiendo una ligera mayoría del sexo masculino frente al sexo femenino en este tramo de población.

Ahora reflejamos la **distribución de la población infantil**, contemplado las dos variables, edad y sexo.

DISTRIBUCIÓN NNYA POR EDAD Y SEXO

	CHICAS	CHICOS	TOTAL
0-5 años	940	1.041	1.981
6-11 años	1.224	1.313	2.537
12-17 años	1.503	1.549	3.052
TOTAL	3.667	3.903	7.570



En relación a la **población infantil de origen extranjero** podemos afirmar que Mislata es un municipio con una amplia diversidad cultural como ya se ha reflejado en la población general. Para ilustrar esta realidad consideramos representativos los datos totales de NNyA de diferentes nacionalidades que viven en nuestra ciudad, sumando un total de **62 nacionalidades** diferentes.

El número total de NNyA de origen extranjero asciende a 1.504, lo que supone un 19,9% del total de esta población en nuestro municipio, lo que supone un **importante aumento** respecto al año anterior. Este elevado porcentaje perfila un escenario social y cultural característico de ciudades heterogéneas.

Para comprender mejor la **distribución de la población extranjera infantil** en nuestra localidad podemos observar a continuación una tabla por nacionalidad y sexo.

NACIONALIDAD	NIÑOS	NIÑAS	TOTAL
AFGANISTÁN	10	10	20
ALEMANIA	5	4	9
APÁTRIDAS	1	2	3
ARGELIA	15	9	24
ARGENTINA	11	9	20
ARMENIA	21	20	41
AUSTRALIA	1	0	1
BELARÚS	1	3	4
BÉLGICA	2	1	3
BOLIVIA	7	7	14
BOSNIA Y HERZEGOVINA	1	0	1
BRASIL	7	6	13
BULGARIA	14	14	28
CHILE	1	3	4



NACIONALIDAD	NIÑOS	NIÑAS	TOTAL
CHINA	40	26	66
COLOMBIA	82	67	149
COREA	1	0	1
COSTA DE MARFIL	2	0	2
CUBA	3	3	6
DINAMARCA	0	1	1
ECUADOR	12	11	23
EL SALVADOR	4	1	5
ESPAÑA	3211	3089	6300
ESTADOS UNIDOS DE AMÉRICA	2	2	4
FRANCIA	2	4	6
GHANA	5	3	8
GUINEA	0	1	1
GUINEA ECUATORIAL	2	3	5
HONDURAS	25	29	54
INDIA	15	11	26
IRLANDA	1	0	1
ITALIA	24	23	47
JAPÓN	1	1	2
JORDANIA	2	1	3
KAZAJSTÁN	3	0	3
KIRGUISTÁN	2	0	2
LETONIA	0	1	1
LITUANIA	3	0	3
MALI	1	0	1
MARRUECOS	12	14	26
MÉXICO	3	3	6
MOLDAVIA	1	3	4
NEPAL	0	1	1
NICARAGUA	3	7	10
NIGERIA	7	8	15
PAÍSES BAJOS	2	0	2
PAKISTÁN	66	53	119
PALESTINA	2	0	2





NACIONALIDAD	NIÑOS	NIÑAS	TOTAL
PANAMÁ	0	1	1
PARAGUAY	6	4	10
PERÚ	7	4	11
POLONIA	1	2	3
PORTUGAL	4	8	12
REINO UNIDO	5	0	5
REPÚBLICA DOMINICANA	1	0	1
RUMANÍA	59	60	119
RUSIA	12	17	29
SENEGAL	5	1	6
SIRIA	25	13	38
SOMALIA	0	1	1
TURQUÍA	0	1	1
UCRANIA	78	44	122
URUGUAY	1	2	3
VENEZUELA	62	55	117



IDENTIFICACIÓN DE LAS NECESIDADES DE LA INFANCIA Y LA ADOLESCENCIA

En el anterior estudio se recabó la información y se efectuó un análisis DAFO, por cada uno de los objetivos que nos habíamos marcado en el II Plan Local de Infancia y Adolescencia, para ver su grado de consecución y el impacto generado sobre el bienestar de la infancia y la adolescencia.

Este año, tras realizar una nueva recogida de información, analizaremos el DAFO anterior y haremos una comparativa con los datos actuales.

Para entender el análisis DAFO hemos de tener en cuenta que:

Las Debilidades son aspectos de la propia institución, no del entorno, que comprometen el crecimiento y la capacidad de dar respuestas eficaces. Son por tanto puntos débiles que dependen de la gestión de los servicios y los programas (a diferencia de las amenazas que dependen de otras estructuras del entorno). Son el objetivo principal de esta evaluación, ya que constituyen las necesidades de mejora que posteriormente se convertirán en los objetivos de cambio que se incluirán en la nueva programación del PLIA.

Las Amenazas son aspectos del entorno que pueden limitar el volumen y la eficacia de las respuestas de los programas. Al igual que las Oportunidades son factores externos a los servicios que se planifican, pero que deben ser tenidos en cuenta para adecuar las estrategias y actividades del Plan a esas dificultades del entorno.

Las Fortalezas recogen los aspectos de los recursos y la administración local sobre los que basar la capacidad de respuesta y mejora de los servicios y actuaciones.



Las Oportunidades son aspectos del entorno del desarrollo de los programas y las políticas sociales que pueden influir positivamente en su desarrollo. Suele tratarse de cambios sociales, o de nuevas situaciones en otros servicios o estructuras, que pueden aprovecharse para la mejora de los programas. Son muy importantes porque permiten tener en cuenta, e incluso incorporar, elementos positivos que están en el entorno.



Objetivo 1. Garantizar que los niños, niñas y adolescentes de Mislata se desarrollen en un entorno familiar y social adecuado

2021	2022
DEBILIDADES	
<ul style="list-style-type: none"> • Aumento de las solicitudes de atención por parte de los servicios sociales municipales debido al aumento del porcentaje de familias en situación de pobreza y al aumento de las situaciones de NNyA en situación de vulnerabilidad. 	<ul style="list-style-type: none"> • Este aumento de solicitudes se ha mantenido durante este año.
<ul style="list-style-type: none"> • Dificultad para atender todas las demandas por parte del equipo base de servicios sociales con la celeridad deseable. 	<ul style="list-style-type: none"> • Aunque sigue siendo una debilidad, se ha visto atenuada gracias al incremento en la plantilla de los servicios sociales.
<ul style="list-style-type: none"> • Excesiva burocratización de los procesos, solicitudes... 	<ul style="list-style-type: none"> • Se mantiene e incluso se observa una debilidad nueva con la digitalización de los trámites, donde la brecha digital se hace más evidente.
<ul style="list-style-type: none"> • Pocos espacios adecuados para trabajar con infancia y adolescencia. 	<ul style="list-style-type: none"> • Se mantiene.
<ul style="list-style-type: none"> • No detectada en 2021. 	<ul style="list-style-type: none"> • Mejorable coordinación entre las diversas administraciones que actúan sobre la misma población.

AMENAZAS	
<ul style="list-style-type: none"> Que la crisis económica generada por la pandemia impacte negativamente en los recursos destinados a infancia y adolescencia. 	<ul style="list-style-type: none"> Sigue siendo una amenaza a nivel autonómico o estatal, pero no a nivel local no se ha observado una disminución de recursos destinados a infancia.
<ul style="list-style-type: none"> Que el sistema de protección municipal no sea capaz de atender con la celeridad y la cantidad de demandas actuales. 	<ul style="list-style-type: none"> Sigue vigente.
<ul style="list-style-type: none"> Que la crisis económica aumente aún más el número de familias en riesgo de inclusión social. 	<ul style="list-style-type: none"> Sigue vigente.
FORTALEZAS	
<ul style="list-style-type: none"> Recursos de atención social a familias y colectivos vulnerables muy potentes, asegurando derechos sociales como manutención, vivienda y renta básica. 	<ul style="list-style-type: none"> Continúa siendo una fortaleza de nuestra ciudad, con aumento de personal de recursos económicos en 2022.
<ul style="list-style-type: none"> Atención social específica a la infancia más vulnerable con desarrollo de programas de prevención, atención, control del absentismo, solicitud de ayudas y becas... 	<ul style="list-style-type: none"> Continúa siendo una fortaleza de nuestra ciudad, más aún si tenemos en cuenta que durante el 2022, se han puesto en marcha de nuevo programas que quedaron paralizados por la pandemia y que se han generado nuevos que cubren las nuevas necesidades.



<ul style="list-style-type: none">• Atención de proximidad e inmediatez en la respuesta.	<ul style="list-style-type: none">• Continúa siendo una fortaleza de nuestra ciudad, que incluso ha mejorado con la apertura de un nuevo centro de servicios sociales en 2022.
<ul style="list-style-type: none">• Distribución homogénea en todo el territorio local de las familias en situación de riesgo social. Inexistencia de barrios marginales.	<ul style="list-style-type: none">• Continúa siendo una fortaleza de nuestra ciudad.

<ul style="list-style-type: none">• Nivel socio-económico medio de las familias en general.	<ul style="list-style-type: none">• Continúa siendo una fortaleza de nuestra ciudad.
<ul style="list-style-type: none">• Existencia de una amplia y eficaz estructura municipal de Servicios Sociales, que ha crecido en cuanto a personal y servicios exponencialmente desde el anterior estudio.	<ul style="list-style-type: none">• Continúa siendo una fortaleza de nuestra ciudad.
<ul style="list-style-type: none">• Alto nivel de compromiso por parte del gobierno en el desarrollo de políticas sociales.	<ul style="list-style-type: none">• Continúa siendo una fortaleza de nuestra ciudad.
<ul style="list-style-type: none">• Amplio número de programas y acciones para la compensación de situaciones de desigualdad, vulnerabilidad y riesgo social.	<ul style="list-style-type: none">• Continúa siendo una fortaleza de nuestra ciudad y se observa un incremento de programas y la adaptación de otros para mejorar la respuesta a los colectivos más vulnerables.
<ul style="list-style-type: none">• Alianzas ciudadanas con entidades del tercer sector para trabajo inclusivo con infancia y adolescencia.	<ul style="list-style-type: none">• Continúa siendo una fortaleza de nuestra ciudad.



OPORTUNIDADES	
<ul style="list-style-type: none"> El aumento de personal en el equipo de servicios sociales puede permitir generar nuevos programas e iniciativas. 	<ul style="list-style-type: none"> Esta oportunidad observada se ha hecho realidad observándose nuevos programas dirigidos a la infancia más vulnerable.
<ul style="list-style-type: none"> La ampliación de los servicios de base de los servicios sociales municipales supone una ampliación de recursos y varias iniciativas importantes en el área de familia e infancia. 	<ul style="list-style-type: none"> La ampliación de recursos ha seguido constante en 2022, por tanto, se siguen generando oportunidades de mejora.

Objetivo 2. Garantizar una vida sana y promover el bienestar para todos los niños, niñas y adolescentes de Mislata

2021	2022
DEBILIDADES	
<ul style="list-style-type: none"> Deterioro de la salud mental y emocional de los NNyA. 	<ul style="list-style-type: none"> Esta debilidad sigue estando presente y agudizándose cada vez más, sobre todo en adolescentes.
<ul style="list-style-type: none"> Aumento de problemas de salud mental y emocional relacionados fundamentalmente con cuatro aspectos: relacionados con el uso excesivo de pantallas en el confinamiento, con el aburrimiento y falta de estímulos, relacionados con la incertidumbre e incompreensión y los relacionados con la falta de relación con iguales. 	<ul style="list-style-type: none"> Se sigue observando graves problemas de salud mental y emocional entre los NNyA, pero las causas han ido cambiando, una vez superada la pandemia, son otros los aspectos que se relacionan con este deterioro en la salud mental: baja tolerancia a la frustración, escasas

	<p>habilidades para las relaciones sociales, déficit en estrategias de afrontamiento y resolución de conflictos...</p>
<ul style="list-style-type: none"> • Reducción de controles, seguimiento y atención sanitaria adecuada debido al miedo a los centros salud y a la saturación de los servicios sanitarios provocado por la pandemia. 	<ul style="list-style-type: none"> • Esta dificultad, afortunadamente, ya no está presente.
<ul style="list-style-type: none"> • Aumento del sedentarismo entre NNyA y como consecuencia aumento de la tasa de obesidad. 	<ul style="list-style-type: none"> • Está debilidad sigue estando presente a pesar de la superación de la pandemia, los índices de obesidad son elevados y se precisa la implantación de iniciativas y programas que intervengan sobre ello.
<ul style="list-style-type: none"> • No detectada en 2021. 	<ul style="list-style-type: none"> • Saturación de los servicios sanitarios de salud mental y detección temprana de problemas evolutivos en la primera infancia.
AMENAZAS	
<ul style="list-style-type: none"> • Que el sistema de salud no incorpore la atención a la salud mental y emocional como un servicio esencial para los NNyA. 	<ul style="list-style-type: none"> • La amenaza se ha convertido en una realidad, es evidente que sistema de salud no responde adecuadamente a la salud mental de NNyA y por tanto es una debilidad.



<ul style="list-style-type: none"> • La tendencia hacia la privatización de servicios públicos puede hacer peligrar la cobertura y el nivel de calidad sanitaria en el municipio. 	<ul style="list-style-type: none"> • Esta amenaza también se observa como vigente en la actualidad.
FORTALEZAS	
<ul style="list-style-type: none"> • Suficiencia de recursos sociosanitarios para toda la población en situaciones normales. Específicamente, atención temprana y prevención de adicciones para infancia y adolescencia. La excepcionalidad de la situación sanitaria ha provocado la saturación de estos servicios en toda España y en una población, como Mislata, con la tasa de densidad de población más alta de Europa, esto se ha evidenciado especialmente. 	<ul style="list-style-type: none"> • Se observa que la suficiencia de recursos ha dejado de existir y son muchos los servicios sanitarios públicos saturados, por tanto, ahora sería una debilidad.
<ul style="list-style-type: none"> • Alianzas ciudadanas con entidades del tercer sector para trabajo inclusivo con infancia y adolescencia. 	<ul style="list-style-type: none"> • Continúa siendo una fortaleza de nuestra ciudad.
<ul style="list-style-type: none"> • Promoción de hábitos saludables con programas muy potentes y con amplia trayectoria en la ciudad, como por ejemplo el programa Valoració o Practica Salut. 	<ul style="list-style-type: none"> • Continúa siendo una fortaleza de nuestra ciudad.
<ul style="list-style-type: none"> • Existencia de programas dirigidos a la promoción del ocio saludable (Mislata 22.02, no t'Ofegues...). 	<ul style="list-style-type: none"> • Continúa siendo una fortaleza de nuestra ciudad.





<ul style="list-style-type: none">• Existencia de servicios municipales propios con incidencia directa en la población infantil y juvenil (Centro de Desarrollo Infantil y Atención Temprana, Gabinete Psicopedagógico Municipal, Programa de Integración Educativa y Unidad de Prevención de Conductas Adictivas).	<ul style="list-style-type: none">• Continúa siendo una fortaleza de nuestra ciudad.
<ul style="list-style-type: none">• Existencia de numerosas acciones en materia de prevención de conductas adictivas y promoción de hábitos saludables, coordinadas desde la UPCCA.	<ul style="list-style-type: none">• Continúa siendo una fortaleza de nuestra ciudad.
<ul style="list-style-type: none">• Atención directa a jóvenes y familias con problemas de adicción.	<ul style="list-style-type: none">• Continúa siendo una fortaleza de nuestra ciudad.
<ul style="list-style-type: none">• Existencia de un Plan Municipal sobre drogas y conductas adictivas coordinado por la UPCCA.	<ul style="list-style-type: none">• Continúa siendo una fortaleza de nuestra ciudad.
OPORTUNIDADES	
<ul style="list-style-type: none">• Que el debate generado sobre la importancia de la salud mental y emocional en el bienestar de la infancia ayude a normalizar y visibilizar este problema de salud.	<ul style="list-style-type: none">• Observamos durante este año 2022, mucha mayor visibilización y concienciación sobre la importancia de la salud mental para el desarrollo de los NNyA.
<ul style="list-style-type: none">• Que el interés creciente por la salud pueda fomentar hábitos de vida más saludables.	<ul style="list-style-type: none">• Oportunidad vigente.



Objetivo 3. Favorecer una educación inclusiva, equitativa y de calidad y promover oportunidades de aprendizaje durante toda la vida para todos

2021	2022
DEBILIDADES	
<ul style="list-style-type: none"> • Alto porcentaje de vulnerabilidad educativa en todos los centros educativos del municipio, siendo elevado el porcentaje de alumnado con necesidades específicas de apoyo educativo y el de compensación de desigualdades. 	<ul style="list-style-type: none"> • Está debilidad sigue estando presente.
<ul style="list-style-type: none"> • Ausencia de oferta pública en la etapa escolar 0-3 años. 	<ul style="list-style-type: none"> • Está debilidad sigue estando presente.
<ul style="list-style-type: none"> • Existencia de un alto porcentaje de familias con poca implicación en el proceso de enseñanza-aprendizaje de sus hijos, debido fundamentalmente, a horarios laborales que limitan la conciliación familiar. 	<ul style="list-style-type: none"> • Está debilidad sigue estando presente.
<ul style="list-style-type: none"> • Escasa cultura de participación infantil y adolescentes en la organización y funcionamiento de los centros educativos. 	<ul style="list-style-type: none"> • Está debilidad sigue estando presente, aunque durante el último trimestre de 2022, desde la concejalía de Infancia se ha implementado el programa Participa a l'escola que intenta resolver esta situación.
<ul style="list-style-type: none"> • Aumento de la desigualdad de oportunidades debido a la brecha digital. 	<ul style="list-style-type: none"> • Está debilidad sigue estando presente.

<ul style="list-style-type: none"> • Alteraciones en el desarrollo evolutivo de los niños y las niñas, debido a la falta de escolarización, reducción de los contextos de socialización y de los espacios de estimulación. 	<ul style="list-style-type: none"> • Está debilidad sigue estando presente, aunque cada vez se van reduciendo los efectos de la pandemia en el desarrollo de los NNyA.
<ul style="list-style-type: none"> • No detectada en 2021. 	<ul style="list-style-type: none"> • Ausencia de un mapa de recursos socioeducativos útil para ofrecer a la infancia y adolescencia en situación de necesidad.
AMENAZAS	
<ul style="list-style-type: none"> • Crisis de criterios de educación y rol parental en las familias que genera vacíos de control y de afrontamiento en problemas en la crianza de los hijos y las hijas. 	<ul style="list-style-type: none"> • Esta amenaza se observa como vigente en la actualidad.
<ul style="list-style-type: none"> • Dificultad creciente de conciliación de la vida familiar y laboral. 	<ul style="list-style-type: none"> • Esta amenaza se observa como vigente en la actualidad.
<ul style="list-style-type: none"> • Alta tasa de abandono escolar. 	<ul style="list-style-type: none"> • Esta amenaza se observa como vigente en la actualidad.
<ul style="list-style-type: none"> • Desigualdad social en las familias cada vez más acusada. 	<ul style="list-style-type: none"> • Esta amenaza se observa como vigente en la actualidad.
FORTALEZAS	
<ul style="list-style-type: none"> • Adecuada oferta educativa reglada y no reglada. 	<ul style="list-style-type: none"> • Continúa siendo una fortaleza de nuestra ciudad.



<ul style="list-style-type: none">• Servicios Municipales Específicos con amplia presencia y funciones dentro de los centros educativos (Gabinete Psicopedagógico Municipal y Programa de Integración Educativa).	<ul style="list-style-type: none">• Continúa siendo una fortaleza de nuestra ciudad.
<ul style="list-style-type: none">• Alto grado de conciencia por parte y del equipo de gobierno y de toda la comunidad educativa en relación a los colectivos vulnerables (necesidades específicas de apoyo educativo, necesidades de compensación educativa, convivencia, igualdad...).	<ul style="list-style-type: none">• Continúa siendo una fortaleza de nuestra ciudad.
<ul style="list-style-type: none">• Existencia de multitud de recursos para abordar la vulnerabilidad educativa dentro de los centros educativos.	<ul style="list-style-type: none">• Continúa siendo una fortaleza de nuestra ciudad.
<ul style="list-style-type: none">• Existencia de programas preventivos y de intervención para atender a los NNyA más vulnerables (Mentorización senior, JOOP, programa de absentismo, centro de estimulación temprana...).	<ul style="list-style-type: none">• Continúa siendo una fortaleza de nuestra ciudad.
<ul style="list-style-type: none">• Existencia de una programación formativa dirigida a familias.	<ul style="list-style-type: none">• Continúa siendo una fortaleza de nuestra ciudad.
<ul style="list-style-type: none">• Rápida respuesta e implementación de recursos eficaz para disminuir la brecha digital.	<ul style="list-style-type: none">• Actualmente es necesario mejorar las iniciativas desde todas las administraciones para reducir la brecha digital, por tanto, aunque durante la pandemia desde el ayuntamiento se ofreció respuesta



	<p>rápida mediante la dotación de recursos digitales a las familias vulnerables, actualmente es necesario mejorar esa dotación, ofrecer formación, asesoramiento y acompañamiento.</p>
<ul style="list-style-type: none"> • Red de bibliotecas municipales con potente programación para el fomento del hábito lector. 	<ul style="list-style-type: none"> • Continúa siendo una fortaleza de nuestra ciudad.
<ul style="list-style-type: none"> • Existencia de salas de estudio con amplios horarios en periodos de exámenes. 	<ul style="list-style-type: none"> • Continúa siendo una fortaleza de nuestra ciudad.
OPORTUNIDADES	
<ul style="list-style-type: none"> • El rápido avance de la digitalización en la educación puede suponer un avance en las metodologías educativas. 	<ul style="list-style-type: none"> • Se observa un cambio notable en las metodologías educativas, incorporándose de manera considerable los avances tecnológicos.
<ul style="list-style-type: none"> • Que las familias con menos conocimiento en las tecnologías se acerquen y aprendan su uso y manejo. 	<ul style="list-style-type: none"> • Oportunidad vigente.
<ul style="list-style-type: none"> • Las grandes alianzas existentes entre instituciones locales, autonómicas y entidades privadas en materia de educación pueden generar una respuesta sistémica de mayor calidad. 	<ul style="list-style-type: none"> • Oportunidad vigente.

Objetivo 4. Lograr la igualdad entre los géneros y empoderar a todas las mujeres y las niñas

2021	2022
DEBILIDADES	
<ul style="list-style-type: none"> • Mayor grado de vulnerabilidad social en el colectivo de mujeres. 	<ul style="list-style-type: none"> • Está debilidad sigue estando presente.
<ul style="list-style-type: none"> • Dificultad para conciliar la vida laboral y la familiar, especialmente entre el colectivo de mujeres. 	<ul style="list-style-type: none"> • Está debilidad sigue estando presente.
AMENAZAS	
<ul style="list-style-type: none"> • Resistencia social, por parte de algunos colectivos, a la equiparación real de los derechos entre hombres y mujeres. 	<ul style="list-style-type: none"> • Amenaza vigente.
<ul style="list-style-type: none"> • Existencia de estereotipos muy marcados desde edades tempranas. 	<ul style="list-style-type: none"> • Amenaza vigente.
FORTALEZAS	
<ul style="list-style-type: none"> • Apuesta firme y consolidada en políticas de igualdad y diversidad. 	<ul style="list-style-type: none"> • Continúa siendo una fortaleza de nuestra ciudad.
<ul style="list-style-type: none"> • Existencia de un Plan Local de Igualdad. 	<ul style="list-style-type: none"> • Continúa siendo una fortaleza de nuestra ciudad.
<ul style="list-style-type: none"> • Existencia de una Comisión Municipal de Igualdad y Convivencia que coordina todas las acciones con los centros educativos. 	<ul style="list-style-type: none"> • Continúa siendo una fortaleza de nuestra ciudad.
<ul style="list-style-type: none"> • Asesoramiento desde la concejalía de igualdad, a los centros escolares para la elaboración de sus planes de coeducación y convivencia. 	<ul style="list-style-type: none"> • Continúa siendo una fortaleza de nuestra ciudad.



<ul style="list-style-type: none"> • Colaboración entre el departamento de urbanismo y la concejalía de igualdad para integrar la perspectiva de género en el diseño urbanístico. 	<ul style="list-style-type: none"> • Continúa siendo una fortaleza de nuestra ciudad.
<ul style="list-style-type: none"> • Existencia de un Servicio de atención y orientación a la diversidad Mislata T'Entèn. 	<ul style="list-style-type: none"> • Continúa siendo una fortaleza de nuestra ciudad.
<ul style="list-style-type: none"> • Celebración del día contra la LGTBI fobia. 	<ul style="list-style-type: none"> • Continúa siendo una fortaleza de nuestra ciudad.
<ul style="list-style-type: none"> • Intensa campaña de sensibilización y concienciación en torno al día de la mujer. 	<ul style="list-style-type: none"> • Continúa siendo una fortaleza de nuestra ciudad.
<ul style="list-style-type: none"> • Pertenencia del municipio a la Red de Municipios Protegidos contra la Violencia de Género. 	<ul style="list-style-type: none"> • Continúa siendo una fortaleza de nuestra ciudad.
<ul style="list-style-type: none"> • Potente programación en materia de igualdad con multitud de iniciativas dirigidas a los NNyA. 	<ul style="list-style-type: none"> • Continúa siendo una fortaleza de nuestra ciudad.
<ul style="list-style-type: none"> • Existencia de un órgano de participación: Consell de les dones. 	<ul style="list-style-type: none"> • Continúa siendo una fortaleza de nuestra ciudad.
<ul style="list-style-type: none"> • Gran tejido asociativo entre las mujeres del municipio. 	<ul style="list-style-type: none"> • Continúa siendo una fortaleza de nuestra ciudad.
<ul style="list-style-type: none"> • No detectada en 2021. 	<ul style="list-style-type: none"> • Intensa labor por parte de los centros educativos en colaboración con la concejalía de Igualdad en esta materia.
OPORTUNIDADES	
<ul style="list-style-type: none"> • Las alianzas generadas tanto con el tejido asociativo como con los centros educativos pueden facilitar la implementación de nuevas iniciativas. 	<ul style="list-style-type: none"> • Oportunidad vigente.



<ul style="list-style-type: none"> • Contar con coordinadores de igualdad y convivencia en los centros educativos es una herramienta facilitadora para la implementación de propuestas. 	<ul style="list-style-type: none"> • Oportunidad vigente.
---	---

Objetivo 5. Promover el empleo pleno, de manera inclusiva y sostenible para todos y todas

2021	2022
DEBILIDADES	
<ul style="list-style-type: none"> • Necesidad cada vez mayor de formación digital. 	<ul style="list-style-type: none"> • Está debilidad sigue estando presente.
<ul style="list-style-type: none"> • Alta tasa de desempleo en el colectivo de mujeres (60,18%). 	<ul style="list-style-type: none"> • Está debilidad sigue estando presente.
<ul style="list-style-type: none"> • Elevada tasa de desempleo juvenil. 	<ul style="list-style-type: none"> • Está debilidad sigue estando presente.
<ul style="list-style-type: none"> • Dificultad en las familias para conciliar vida laboral y familiar. 	<ul style="list-style-type: none"> • Está debilidad sigue estando presente.
AMENAZAS	
<ul style="list-style-type: none"> • La excesiva precariedad del mercado laboral (con contratos inestables, ingresos bajos...) puede deteriorar la situación del empleo y la economía del municipio. 	<ul style="list-style-type: none"> • Aunque está precariedad laboral se sigue observando, se evidencia una mejora en la temporalidad de los contratos a partir de la última reforma laboral.



FORTALEZAS	
<ul style="list-style-type: none">Existencia de una Agencia de Desarrollo Local que gestiona y coordina todas las políticas de empleo de la localidad.	<ul style="list-style-type: none">Continúa siendo una fortaleza de nuestra ciudad.
<ul style="list-style-type: none">Existencia de un Plan Social de Empleo y multitud de recursos dirigidos a potenciar el empleo y/o la formación de personas en situación de vulnerabilidad.	<ul style="list-style-type: none">Continúa siendo una fortaleza de nuestra ciudad.
<ul style="list-style-type: none">Existencia de programas de empleo dirigidos a ciudadanos de Mislata, desempleados de larga duración...	<ul style="list-style-type: none">Continúa siendo una fortaleza de nuestra ciudad.
<ul style="list-style-type: none">Existencia de programas de formación y empleo para jóvenes.	<ul style="list-style-type: none">Continúa siendo una fortaleza de nuestra ciudad.
<ul style="list-style-type: none">Existencia de programas de fomento del empleo en mujeres.	<ul style="list-style-type: none">Continúa siendo una fortaleza de nuestra ciudad.
OPORTUNIDADES	
<ul style="list-style-type: none">La superación de la crisis económica traiga aparejada una mejora en el empleo.	<ul style="list-style-type: none">Actualmente sigue vigente una grave crisis económica, por lo que esperamos que la superación de la misma suponga una oportunidad de mejorar en el mercado laboral.
<ul style="list-style-type: none">Que las nuevas regulaciones legislativas del empleo supongan una reducción de la precariedad y la inestabilidad laboral.	<ul style="list-style-type: none">Oportunidad vigente.
<ul style="list-style-type: none">Que la implantación del teletrabajo genere nuevas formas, con nuevos horarios y con nuevas metodologías laborales.	<ul style="list-style-type: none">Oportunidad vigente.



Objetivo 6. Favorecer que nuestra ciudad sea un lugar seguro, inclusivo y sostenible

2021	2022
DEBILIDADES	
<ul style="list-style-type: none"> • Desconfianza de los padres y madres sobre la autonomía infantil. 	<ul style="list-style-type: none"> • Está debilidad sigue estando presente.
<ul style="list-style-type: none"> • Condiciones geográficas de Mislata negativas (alta densidad de población, suelo urbanizado en su gran mayoría, amplio parque móvil...). 	<ul style="list-style-type: none"> • Está debilidad sigue estando presente.
<ul style="list-style-type: none"> • Limitada posibilidad de mejorar condiciones físicas de nuestra localidad. 	<ul style="list-style-type: none"> • Está debilidad sigue estando presente.
AMENAZAS	
<ul style="list-style-type: none"> • Que las escasas posibilidades geográficas de la ciudad limite el emprendimiento de nuevas acciones. 	<ul style="list-style-type: none"> • Amenaza vigente.
<ul style="list-style-type: none"> • Alto grado de contaminación ambiental. 	<ul style="list-style-type: none"> • Amenaza vigente.
<ul style="list-style-type: none"> • Intensidad elevada del tráfico rodado en la ciudad. 	<ul style="list-style-type: none"> • Amenaza vigente.
<ul style="list-style-type: none"> • El modelo de transporte basado en el vehículo propio pondrá en peligro el medio ambiente. 	<ul style="list-style-type: none"> • Amenaza vigente.
FORTALEZAS	
<ul style="list-style-type: none"> • Elevado compromiso político por el desarrollo sostenible y conservación medioambiental. 	<ul style="list-style-type: none"> • Continúa siendo una fortaleza de nuestra ciudad.
<ul style="list-style-type: none"> • Calidad en los espacios urbanos y no urbanos, existiendo espacios saludables y sostenibles. 	<ul style="list-style-type: none"> • Continúa siendo una fortaleza de nuestra ciudad.



<ul style="list-style-type: none"> • Iniciativas y proyectos para favorecer el movimiento de NNA en el municipio y su autonomía para acudir a los centros escolares. Programa Caminos Seguros. 	<ul style="list-style-type: none"> • Continúa siendo una fortaleza de nuestra ciudad.
<ul style="list-style-type: none"> • Iniciativas y programas para construir una ciudad amable para los niños, las niñas y los adolescentes. Programa I'm City. 	<ul style="list-style-type: none"> • Continúa siendo una fortaleza de nuestra ciudad.
<ul style="list-style-type: none"> • Existencia de un Plan Local de Accesibilidad, que ha supuesto el certificado de Calidad por parte de AENOR. Como actuaciones destacadas la peatonalización de calles, ampliación de la extensión de las aceras, eliminación de las barreras arquitectónicas, señalización sonora y luminosa en los pasos de cebra... 	<ul style="list-style-type: none"> • Continúa siendo una fortaleza de nuestra ciudad.
<ul style="list-style-type: none"> • Creciente valoración social de la calidad ambiental del entorno. 	<ul style="list-style-type: none"> • Continúa siendo una fortaleza de nuestra ciudad.
<ul style="list-style-type: none"> • Existencia de un parque infantil de tráfico, gestionado por la empresa municipal que desarrolla acciones formativas en educación vial para NNyA. 	<ul style="list-style-type: none"> • Continúa siendo una fortaleza de nuestra ciudad.
<ul style="list-style-type: none"> • Existencia de parques infantiles públicos adaptados para NNyA con diversidad funcional. 	<ul style="list-style-type: none"> • Continúa siendo una fortaleza de nuestra ciudad.
<ul style="list-style-type: none"> • Iniciativas para el fomento del transporte sostenible, carril bici, ciclocalles, servicio de alquiler de bicicletas... 	<ul style="list-style-type: none"> • Continúa siendo una fortaleza de nuestra ciudad.

<ul style="list-style-type: none"> • Potente labor de concienciación, prevención e intervención de la empresa pública NEMASA, sobre la sostenibilidad ambiental (campañas de concienciación para NNyA y ciudadanía en general sobre el medio ambiente, el reciclaje, el consumo responsable...). 	<ul style="list-style-type: none"> • Continúa siendo una fortaleza de nuestra ciudad.
<ul style="list-style-type: none"> • Existencia de huertos urbanos. 	<ul style="list-style-type: none"> • Continúa siendo una fortaleza de nuestra ciudad.
<ul style="list-style-type: none"> • Programa para el conocimiento, mejora y conservación del medio ambiente dirigidos a jóvenes (Programa Horta Neta). 	<ul style="list-style-type: none"> • Continúa siendo una fortaleza de nuestra ciudad.
OPORTUNIDADES	
<ul style="list-style-type: none"> • Que la iniciativa Caminos seguros permita mejorar el nivel de autonomía entre los niños, niñas y adolescentes de la ciudad, permitiendo que puedan ir caminando solos a sus centros educativos. 	<ul style="list-style-type: none"> • Oportunidad vigente.
<ul style="list-style-type: none"> • Que la mayor visibilización de los problemas de la sostenibilidad ambiental consiga generar mayor conciencia hacia un cambio social. 	<ul style="list-style-type: none"> • Oportunidad vigente.
<ul style="list-style-type: none"> • Que el interés creciente por el medio ambiente fomente que los ciudadanos reciclen más, contaminen menos, colaboren en la creación y conservación de los espacios verdes. 	<ul style="list-style-type: none"> • Oportunidad vigente.

Objetivo 7. Promover la participación real y efectiva, como ciudadanos y ciudadanas de pleno derecho entre los niños, niñas y adolescentes de Mislata, dentro del marco de la Convención de los Derechos del Niño, para lograr una sociedad justa e inclusiva

2021	2022
DEBILIDADES	
<ul style="list-style-type: none"> • Mejorable coordinación interdepartamental para acometer un proyecto global como el Plan de Infancia y Adolescencia. 	<ul style="list-style-type: none"> • Está debilidad sigue estando presente.
<ul style="list-style-type: none"> • Sobrecarga de trabajo entre los miembros de los órganos de coordinación del PLIA I, ya que las funciones que se derivan de su condición de miembro de dicha comisión se suman a las de su labor diaria. 	<ul style="list-style-type: none"> • Está debilidad sigue estando presente.
<ul style="list-style-type: none"> • Falta de documentos de memorias en diferentes departamentos. 	<ul style="list-style-type: none"> • Está debilidad sigue estando presente.
<ul style="list-style-type: none"> • Mejorable conocimiento sobre las políticas de infancia entre la población general y entre los niños, las niñas y los adolescentes. 	<ul style="list-style-type: none"> • El grado de conocimiento entre la población es cada vez mayor, por lo que ya no se considera una debilidad.
<ul style="list-style-type: none"> • Limitado conocimiento por parte de la población de los recursos locales. 	<ul style="list-style-type: none"> • Está debilidad sigue estando presente.
<ul style="list-style-type: none"> • Escasa cultura de participación ciudadana en general e infantil en particular. 	<ul style="list-style-type: none"> • Está debilidad sigue estando presente.





<ul style="list-style-type: none"> • Cierta tasa de abandono por parte de los miembros del órgano de participación infantil, sobre todo entre adolescentes. 	<ul style="list-style-type: none"> • Está debilidad sigue estando presente. En la legislatura 2021-2022 del CMIA comenzaron 60 chicos y chicas y actualmente continúan 43, lo que supone una tasa de abandono del 28%.
<ul style="list-style-type: none"> • Escaso conocimiento del buzón de participación infantil por parte de la población infantil y adolescente. 	<ul style="list-style-type: none"> • Está debilidad sigue estando presente.
<ul style="list-style-type: none"> • Disminución de los encuentros sociales debido a la pandemia. 	<ul style="list-style-type: none"> • No es una debilidad en estos momentos, una vez superada la pandemia.
<ul style="list-style-type: none"> • Imposibilidad o limitación para poder realizar reuniones presenciales entre los miembros del consell, la comisiones del PLIA... 	<ul style="list-style-type: none"> • No es una debilidad en estos momentos, una vez superada la pandemia.
<ul style="list-style-type: none"> • No detectada en 2021. 	<ul style="list-style-type: none"> • Ausencia de otros mecanismos de participación infantil salvo el CMIA.
AMENAZAS	
<ul style="list-style-type: none"> • Que la escasa vinculación de algunos departamentos municipales al proyecto del Plan de Infancia y Adolescencia limite su implantación en la ciudad. 	<ul style="list-style-type: none"> • Amenaza vigente.
<ul style="list-style-type: none"> • Que disminuya la implicación en el PLIA de los diferentes departamentos debido a la menor frecuencia de reuniones de coordinación y la no presencialidad de las mismas debido a la pandemia. 	<ul style="list-style-type: none"> • Ya no detectamos esta amenaza.





<ul style="list-style-type: none"> • Que la situación sanitaria generada por la pandemia imposibilite las reuniones presenciales con la consecuente pérdida de implicación y compromiso por parte de la ciudadanía, en general y de los agentes implicados en la infancia y adolescencia, en particular. 	<ul style="list-style-type: none"> • Ya no detectamos esta amenaza.
<ul style="list-style-type: none"> • Que la limitación para poder realizar sesiones presenciales, actividades grupales, encuentros entre niños y niñas disminuya el nivel de compromiso y adherencia de los NNyA al CMIA. 	<ul style="list-style-type: none"> • Observamos que la tasa de abandono del 28%, es más elevada que antes de la pandemia, por lo que la amenaza detectada el curso anterior se ha cumplido.
FORTALEZAS	
<ul style="list-style-type: none"> • Existencia de un potente tejido asociativo. 	<ul style="list-style-type: none"> • Continúa siendo una fortaleza de nuestra ciudad.
<ul style="list-style-type: none"> • Potentes iniciativas de fomento de la participación ciudadana y en particular de la población juvenil, contando con la existencia de corresponsales juveniles, consell de la joventut, programas de fomento de la participación y el asociacionismo, existencia de espacios de diálogo para jóvenes y entidades relacionadas con la juventud. 	<ul style="list-style-type: none"> • Continúa siendo una fortaleza de nuestra ciudad.
<ul style="list-style-type: none"> • Existencia de subvenciones municipales destinadas a asociaciones juveniles. 	<ul style="list-style-type: none"> • Continúa siendo una fortaleza de nuestra ciudad.
<ul style="list-style-type: none"> • Numerosos procesos de Participación Ciudadana llevados a cabo en el municipio. 	<ul style="list-style-type: none"> • Continúa siendo una fortaleza de nuestra ciudad.





<ul style="list-style-type: none">• Experiencia ciudadana en participación y alianzas estratégicas desde hace muchos años, con diferentes consejos sectoriales funcionando y con diferentes planes locales que las contemplan.	<ul style="list-style-type: none">• Continúa siendo una fortaleza de nuestra ciudad.
<ul style="list-style-type: none">• Existencia de multitud de recursos, programas y alianzas para favorecer la participación ciudadana y promover el asociacionismo.	<ul style="list-style-type: none">• Continúa siendo una fortaleza de nuestra ciudad.
<ul style="list-style-type: none">• Existencia de un órgano de participación infantil “Consell Municipal d’Infància i Adolescència (CMIA)” consolidado con una trayectoria de 9 años.	<ul style="list-style-type: none">• Continúa siendo una fortaleza de nuestra ciudad.
<ul style="list-style-type: none">• Existencia de un potente equipo de dinamización del Consell Municipal d’Infància i Adolescència.	<ul style="list-style-type: none">• Continúa siendo una fortaleza de nuestra ciudad.
<ul style="list-style-type: none">• Ampliación de la población infantil que puede formar parte de CMIA, pasando a contar con miembros desde 8 a 17 años.	<ul style="list-style-type: none">• Continúa siendo una fortaleza de nuestra ciudad.
<ul style="list-style-type: none">• Alto grado de implicación y conciencia de rol de los miembros del Consell d’Infància i Adolescència.	<ul style="list-style-type: none">• Continúa siendo una fortaleza de nuestra ciudad.
<ul style="list-style-type: none">• Realización de campañas anuales de recogida de opinión dirigidas a los niños, niñas y adolescentes, Mislata t’Escolta.	<ul style="list-style-type: none">• Continúa siendo una fortaleza de nuestra ciudad.



<ul style="list-style-type: none"> • Existencia de un buzón virtual de participación infantil, Bústia Jove, donde los NNyA pueden realizar sus propuestas, sugerencias, reivindicaciones... 	<ul style="list-style-type: none"> • Continúa siendo una fortaleza de nuestra ciudad.
<ul style="list-style-type: none"> • Pertenencia a la Red Ciudades Amigas de la Infancia de UNICEF y voluntad política y técnica de continuar en ella, lo que dota el trabajo de un rigor metodológico avalado por esta institución. 	<ul style="list-style-type: none"> • Continúa siendo una fortaleza de nuestra ciudad.
<ul style="list-style-type: none"> • Alta implicación de los medios de comunicación municipales en la difusión de las políticas de infancia y en la promoción de los derechos de los niños y de las niñas. 	<ul style="list-style-type: none"> • Continúa siendo una fortaleza de nuestra ciudad.
<ul style="list-style-type: none"> • Potente campana de difusión de derechos de NNyA a nivel local, desde la concejalía de Infancia entre la población escolar y la ciudadanía en general. 	<ul style="list-style-type: none"> • Continúa siendo una fortaleza de nuestra ciudad.
<ul style="list-style-type: none"> • Alta colaboración por parte de los centros educativos en todas las actividades dirigidas a la difusión y cumplimiento de los derechos de los NNyA. 	<ul style="list-style-type: none"> • Continúa siendo una fortaleza de nuestra ciudad, durante el año 2022 la totalidad de los centros educativos participaron en el 100% de las actividades propuestas desde la concejalía.
<ul style="list-style-type: none"> • Potente campana de difusión y promoción del órgano de participación infantil y adolescente. 	<ul style="list-style-type: none"> • Continúa siendo una fortaleza de nuestra ciudad.



<ul style="list-style-type: none">Existencia de numerosas acciones para potenciar la participación infanto-juvenil de toda la ciudad: buzón virtual, espacios de comunicación entre el Consell y las asambleas de delegados, sondeos de opinión...	<ul style="list-style-type: none">Continúa siendo una fortaleza de nuestra ciudad.
<ul style="list-style-type: none">Existencia de una fuerte estructura de coordinación y gestión del PLIA.	<ul style="list-style-type: none">Continúa siendo una fortaleza de nuestra ciudad.
<ul style="list-style-type: none">Predisposición positiva y compromiso de los miembros de la Comisión técnica y de la Comisión de Seguimiento.	<ul style="list-style-type: none">Continúa siendo una fortaleza de nuestra ciudad.
<ul style="list-style-type: none">Pertenencia a la iniciativa nacional y autonómica de la Red CAI que facilita el conocimiento compartido y el enriquecimiento mutuo.	<ul style="list-style-type: none">Continúa siendo una fortaleza de nuestra ciudad.
<ul style="list-style-type: none">No presente en 2021.	<ul style="list-style-type: none">Incorporación de Mislata al Proyecto Europeo I'M CITIZEN que junto a varios municipios españoles y varias universidades persigue crear estructuras de participación que elaboren un plan estratégico local de participación infantil y adolescente.
OPORTUNIDADES	
<ul style="list-style-type: none">Aprovechar el diagnóstico realizado para evaluar actividades dirigidas a la infancia y adolescencia y decidir sobre su impacto y continuidad.	<ul style="list-style-type: none">Oportunidad vigente de manera anual, ya que realizamos una actualización de la situación de la infancia y la adolescencia de nuestro municipio a final de cada ejercicio.



<ul style="list-style-type: none"> • Que las nuevas formas de comunicación digital nos abran nuevas vías de encuentro más ágiles y eficaces. 	<ul style="list-style-type: none"> • Oportunidad vigente.
--	---

Objetivo 8. Impulsar acciones culturales de ocio y tiempo libre que permitan la formación integral del niño, niña y adolescente.

2021	2022
DEBILIDADES	
<ul style="list-style-type: none"> • Ausencia de una oferta unificada de actividades de ocio destinadas a la infancia y la adolescencia. 	<ul style="list-style-type: none"> • Está debilidad sigue estando presente.
<ul style="list-style-type: none"> • Insuficiencia de espacios e instalaciones para desarrollar algunas propuestas. 	<ul style="list-style-type: none"> • Está debilidad sigue estando presente.
<ul style="list-style-type: none"> • Mayor nivel de motivación de los NNA por la tecnología que por la cultura. 	<ul style="list-style-type: none"> • Está debilidad sigue estando presente.
<ul style="list-style-type: none"> • Ausencia de salas de cine en la ciudad. 	<ul style="list-style-type: none"> • Está debilidad sigue estando presente, aunque se solventa con sesiones de cine de verano al aire libre dirigidas a público familiar y con la proyección de dos películas en el mes de noviembre dirigidas en exclusiva a NNyA.
<ul style="list-style-type: none"> • Insuficiencia de espacios en la ciudad para realizar deportes urbanos. 	<ul style="list-style-type: none"> • Está debilidad sigue estando presente.

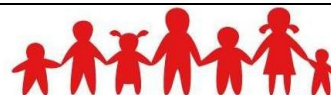


<ul style="list-style-type: none"> • Falta de espacios para la práctica deportiva distribuidos por toda la ciudad. 	<ul style="list-style-type: none"> • Está debilidad sigue estando presente.
<ul style="list-style-type: none"> • Falta de oferta deportiva específica para adolescentes. 	<ul style="list-style-type: none"> • Está debilidad sigue estando presente.
AMENAZAS	
<ul style="list-style-type: none"> • Preferencia social por el deporte y el ocio comercial, frente a las actividades culturales. 	<ul style="list-style-type: none"> • Amenaza vigente.
<ul style="list-style-type: none"> • Que la crisis sanitaria merme la asistencia de la población a las actividades de ocio. 	<ul style="list-style-type: none"> • Ya no se percibe como una amenaza.
<ul style="list-style-type: none"> • Que la crisis económica, reste posibilidad en el acceso a la cultura y el ocio. 	<ul style="list-style-type: none"> • Amenaza vigente.
FORTALEZAS	
<ul style="list-style-type: none"> • Existencia de numerosos edificios y espacios municipales para la realización de actividades de ocio. 	<ul style="list-style-type: none"> • Continúa siendo una fortaleza de nuestra ciudad.
<ul style="list-style-type: none"> • Vida cultural muy rica en opciones y de fácil acceso para la ciudadanía. 	<ul style="list-style-type: none"> • Continúa siendo una fortaleza de nuestra ciudad.
<ul style="list-style-type: none"> • Amplia oferta deportiva en la ciudad, con fuertes alianzas con los clubs deportivos. 	<ul style="list-style-type: none"> • Continúa siendo una fortaleza de nuestra ciudad.
<ul style="list-style-type: none"> • Rica cultura musical en la ciudad, con existencia de varias instituciones de enseñanza y promoción de la música, con actividades dirigidas a NNyA. 	<ul style="list-style-type: none"> • Continúa siendo una fortaleza de nuestra ciudad.
<ul style="list-style-type: none"> • Programación en fiesta participada con la infancia y la adolescencia del municipio. 	<ul style="list-style-type: none"> • Continúa siendo una fortaleza de nuestra ciudad.
<ul style="list-style-type: none"> • Existencia de exención de tasas para el uso de las instalaciones deportivas municipales para población vulnerable. 	<ul style="list-style-type: none"> • Continúa siendo una fortaleza de nuestra ciudad.





<ul style="list-style-type: none">• Alto nivel de compromiso por parte del equipo de gobierno en el diseño y ejecución de políticas para favorecer el ocio saludable entre la población infantil y adolescente.	<ul style="list-style-type: none">• Continúa siendo una fortaleza de nuestra ciudad.
<ul style="list-style-type: none">• Excelente escuela municipal de teatro, con una propuesta muy amplia en su programación de actividades anual.	<ul style="list-style-type: none">• Continúa siendo una fortaleza de nuestra ciudad.
<ul style="list-style-type: none">• Estructura organizativa a nivel político y técnico que permite el trabajo transversal y coordinado entre los diferentes departamentos que programan actividades dirigidas al fomento del ocio: deportes, cultura, juventud, educación, infancia y servicios sociales.	<ul style="list-style-type: none">• Continúa siendo una fortaleza de nuestra ciudad.
<ul style="list-style-type: none">• Amplia oferta municipal en programas y actividades de ocio y tiempo libre.	<ul style="list-style-type: none">• Continúa siendo una fortaleza de nuestra ciudad.
<ul style="list-style-type: none">• Propuestas integradoras culturales y de ocio para toda la familia.	<ul style="list-style-type: none">• Continúa siendo una fortaleza de nuestra ciudad.
<ul style="list-style-type: none">• Existencia de un programa de compensación de desigualdades que concede becas extraescolares para facilitar la participación de todos los NNA en las actividades de ocio. Programa Infancia Activa.	<ul style="list-style-type: none">• Continúa siendo una fortaleza de nuestra ciudad.
<ul style="list-style-type: none">• Potente apuesta por el ocio y la cultura en la programación del departamento municipal de juventud.	<ul style="list-style-type: none">• Continúa siendo una fortaleza de nuestra ciudad.
<ul style="list-style-type: none">• Amplia oferta de actividades extraescolares para población infantil y adolescente tanto municipal como por parte de entidades privadas.	<ul style="list-style-type: none">• Continúa siendo una fortaleza de nuestra ciudad.



<ul style="list-style-type: none"> Existencia de un programa de ocio y tiempo libre para personas con diversidad funcional. 	<ul style="list-style-type: none"> Continúa siendo una fortaleza de nuestra ciudad.
<ul style="list-style-type: none"> Amplio tejido asociativo que programa actividades de ocio y tiempo libre para NNyA y/o familias. 	<ul style="list-style-type: none"> Continúa siendo una fortaleza de nuestra ciudad.
<ul style="list-style-type: none"> Fuerte tradición fallera en la ciudad, que vincula numerosas actividades de ocio y tiempo libre. 	<ul style="list-style-type: none"> Continúa siendo una fortaleza de nuestra ciudad.
OPORTUNIDADES	
<ul style="list-style-type: none"> Que la existencia de una buena oferta cultural y de ocio sea capaz de atraer público infantil y adolescente. 	<ul style="list-style-type: none"> Oportunidad vigente.
<ul style="list-style-type: none"> Que el amplio tejido asociativo sea capaz de dinamizar la vida cultural y de ocio de la ciudad. 	<ul style="list-style-type: none"> Oportunidad vigente.
<ul style="list-style-type: none"> Que el creciente interés por la vida más saludable fomente la práctica deportiva entre NNyA y familias. 	<ul style="list-style-type: none"> Oportunidad vigente.

Objetivo 9. Favorecer el intercambio generacional en beneficio del enriquecimiento de la infancia y la adolescencia

2021	2022
DEBILIDADES	
<ul style="list-style-type: none"> Cierta inestabilidad en relación a la permanencia de los mayores voluntarios en las actividades. 	<ul style="list-style-type: none"> Esta debilidad sigue estando presente.

<ul style="list-style-type: none"> • Disminución drástica de las actividades en el colectivo de mayores. 	<ul style="list-style-type: none"> • Está debilidad sigue estando presente y aunque se han recuperado muchas de las actividades suspendidas, el número de ellas sigue siendo inferior al de antes de la pandemia.
<ul style="list-style-type: none"> • Existencia de distanciamiento generacional en la sociedad. 	<ul style="list-style-type: none"> • Está debilidad sigue estando presente.
<ul style="list-style-type: none"> • Conciencia tanto por parte de los mayores como de los más jóvenes de que la distancia es difícilmente salvable. 	<ul style="list-style-type: none"> • Está debilidad sigue estando presente.
AMENAZAS	
<ul style="list-style-type: none"> • Que la crisis sanitaria haga que las personas mayores reduzcan sus encuentros sociales y su participación en las actividades. 	<ul style="list-style-type: none"> • La amenaza detectada sigue presente, aunque tiende a reducirse.
<ul style="list-style-type: none"> • Que la crisis sanitaria agudice las diferencias generacionales, haciendo que los mayores vean a los jóvenes como imprudentes y descuidados con las medidas de prevención. 	<ul style="list-style-type: none"> • La amenaza detectada sigue presente, aunque tiende a reducirse.
FORTALEZAS	
<ul style="list-style-type: none"> • Existencia de numerosos programas e iniciativas en el municipio del fomento de las relaciones intergeneracionales. 	<ul style="list-style-type: none"> • Continúa siendo una fortaleza de nuestra ciudad.
<ul style="list-style-type: none"> • Importante compromiso a nivel político y técnico de desarrollar políticas que acerquen colectivos de distintas edades. 	<ul style="list-style-type: none"> • Continúa siendo una fortaleza de nuestra ciudad.



<ul style="list-style-type: none">• Multitud de actividades y programas que impulsan la cohesión social para superar el aislamiento generacional.	<ul style="list-style-type: none">• Continúa siendo una fortaleza de nuestra ciudad.
<ul style="list-style-type: none">• Existencia en el municipio de una asociación de mayores cuyos miembros están altamente implicados y motivados en realizar actividades de este tipo	<ul style="list-style-type: none">• Continúa siendo una fortaleza de nuestra ciudad.
<ul style="list-style-type: none">• Trabajo coordinado entre las diferentes áreas implicadas: área de las personas mayores, educación, infancia, juventud...	<ul style="list-style-type: none">• Continúa siendo una fortaleza de nuestra ciudad.
<ul style="list-style-type: none">• Excelente acogida por parte de los centros educativos del municipio, quienes son en mayor parte los receptores de las acciones intergeneracionales.	<ul style="list-style-type: none">• Continúa siendo una fortaleza de nuestra ciudad.
OPORTUNIDADES	
<ul style="list-style-type: none">• Que la pandemia acerque las tecnologías a las personas mayores.	<ul style="list-style-type: none">• Oportunidad vigente.
<ul style="list-style-type: none">• Que las nuevas formas de comunicación generen nuevas formas de trabajo y de colaboración entre los ciudadanos.	<ul style="list-style-type: none">• Oportunidad vigente.
<ul style="list-style-type: none">• Que el cierre de los habituales lugares de reunión para las personas mayores genere nuevos espacios de encuentro en lugares más socializadores entre generaciones.	<ul style="list-style-type: none">• Tras la pandemia se observan que se vuelven a utilizar los espacios habituales de reunión.



IDENTIFICACIÓN DE LAS NECESIDADES DE LA INFANCIA Y LA ADOLESCENCIA SEGÚN LOS NIÑOS, LAS NIÑAS Y LOS ADOLESCENTES DE MISLATA

A continuación, compararemos las **Fortalezas y Debilidades** detectadas por los propios niños y niñas de la ciudad y testeadas por el órgano de participación infantil y adolescente, a través de procesos participativos de consulta. Confrontaremos las del 2021 con las detectadas en 2022.

Para conocer la visión de la infancia y la adolescencia utilizamos el programa **Mislata t'Escolta**, se trata de una campaña anual de recogida de opinión infantil y adolescente. En 2022 se realizó mediante un formulario online que cumplimentaron 944 NNyA.

Se pueden consultar el **informe de resultados** completo en el siguiente enlace:

<https://www.dropbox.com/s/0gy1skfpwfvgt0s/Informe%20Mislata%20t%27escolta%202022.pdf?dl=0>

FORTALEZAS	
2021	2022
Percepción global	
<ul style="list-style-type: none"> • La gran mayoría de los NNyA opinan que Mislata es una buena ciudad para vivir. • La mayoría se sienten seguros y seguras en su ciudad. 	<ul style="list-style-type: none"> • Continúan teniendo una visión positiva de su municipio. • Se sienten seguros y seguras, pero reclaman una mayor autonomía para moverse por la ciudad.



Recursos, espacios e instalaciones	
<ul style="list-style-type: none"> • Gran uso de parques, plazas y jardines. • Valoran positivamente la colocación de instalaciones accesibles para NNyA con diversidad funcional en los parques infantiles. • Gran utilización y valoración de las instalaciones deportivas. • Muy alta valoración del parque de La Canaleta. • Valoración positiva de las mejoras en accesibilidad en la ciudad, con la eliminación de barreras arquitectónicas, señalización luminosa de los pasos de cebra o la colocación de pictogramas en los puntos de interés. • Consideran que la oferta de actividades de ocio es amplia. 	<ul style="list-style-type: none"> • Gran uso por parte de NNyA de espacios públicos al aire libre. • Gran valoración y utilización de las instalaciones deportivas, siendo el polideportivo y la piscina de verano los más valorados. • Alta valoración y uso de la conexión wifi gratuita en espacios públicos. • Consideran amplia la oferta de actividades de ocio, pero realizan poco ocio cultural
Centros educativos	
<ul style="list-style-type: none"> • Buena opinión de los centros educativos en general. 	<ul style="list-style-type: none"> • Mantienen esta buena opinión.





Participación	
<ul style="list-style-type: none">• Valoran muy positivamente la existencia del Consell Municipal d'Infància i Adolència.• Alto conocimiento del CMIA por parte de los NNyA.• Alto conocimiento de la CDN por parte de los NNyA.	<ul style="list-style-type: none">• Se mantiene esta buena valoración.• Se mantiene.• Se mantiene.

DEBILIDADES	
2021	2022
Percepción global	
<ul style="list-style-type: none">• Sentimientos de tristeza e incomprensión ante la situación generada por la pandemia.• Preocupación por la situación económica en general.	<ul style="list-style-type: none">• No aparece actualmente.• Se mantiene.
Recursos, espacios e instalaciones:	





<ul style="list-style-type: none">• El consumo cultural queda relegado a espacios académicos, escaso consumo cultural en el ámbito familiar.• Infrautilización de las instalaciones deportivas de los centros educativos.• Necesidad de más fuentes de agua y de que las existentes funcionen correctamente.• Necesidad de contar con más papeleras distribuidas por la ciudad.• Contar con baños públicos en las zonas que frecuentan.• Oferta de ocio poco ajustada a sus intereses.• Reivindican mayor número zonas naturales, y que los parques y plazas existentes sean más sostenibles, con instalaciones de madera, areneros...• Reivindican instalaciones deportivas en los parques y plazas, canastas, redes, porterías...• Solicitan espacios e instalaciones más adecuadas para los adolescentes.	<ul style="list-style-type: none">• Estas debilidades se mantienen actualmente.
Centros educativos	
<ul style="list-style-type: none">• Observan centros que precisan de reformas y reparaciones.• Se quejan de la carga de deberes.• Observan escasa participación en las decisiones de los centros educativos.	<ul style="list-style-type: none">• Reclaman más espacios de participación en los centros educativos.



Participación

- Sienten que en general, son **poco tenidos en cuenta**.
- **Reclaman más presencia** en la toma de decisiones en cada uno de los ámbitos en los que se desenvuelven, familiar, educativo, municipal...



CONCLUSIONES

El presente informe diagnóstico nos da una visión global de la realidad existente en el municipio de Mislata, en estos momentos. Nos indica cuáles son los **factores favorecedores** (fortalezas y oportunidades) que garantizan que la población infantil y adolescente se desarrolle en un marco de protección familiar, social, sanitario y educativo. Así como aquellos factores que se deben promover para mejorar el ejercicio de su derecho a la participación, en todos aquellos asuntos que les competen. Además, refleja las acciones con mayor poder transformador en cuanto a conseguir una ciudad amable, sostenible y segura para la infancia y la adolescencia.

Consideramos, por tanto, que los factores que han demostrado ser facilitadores del cumplimiento de los derechos de los NNyA han de ser conservados y potenciados.

El diagnóstico también muestra nuestras **carencias** (debilidades y amenazas), que hemos de intentar superar mediante actuaciones ajustadas.

En estos momentos, observamos como **factores favorecedores**:

- **Compromiso político** con las políticas de infancia y adolescencia.
- Numerosos **recursos**, programas y servicios para atender a la infancia y la adolescencia más **vulnerable**.
- **Recursos sociosanitarios** municipales.
- **Recursos educativos** municipales.
- Existencia de un **Plan de Igualdad**.
- **Fuertes alianzas** con entidades del tercer sector.
- Elevados **recursos** municipales para la **sostenibilidad ambiental**.
- Programas e iniciativas para la **adecuación y recuperación de los espacios** públicos por parte de la infancia.



- Amplia **oferta de ocio, cultura y deportes** dirigida a NNyA.
- Existencia de un **Plan Local de Infancia y Adolescencia** y de un **Órgano municipal de participación infantil y adolescente**.
- Pertenencia a la **Red Ciudades Amigas de la Infancia** de UNICEF.
- **Buena opinión** de su ciudad por parte de la infancia.
- Gran **uso de los espacios públicos** por parte de la infancia.

En sentido contrario encontramos algunas **barreras o carencias** que tendremos que seguir trabajando por superar:

- Aumento del número de **población infantil y adolescente vulnerable**.
- Aumento de los problemas de **salud mental y emocional** entre niños, niñas y adolescentes.
- **Territorio** muy **urbanizado**.
- **Escasa autonomía** de la infancia en la ciudad.
- **Poco consumo de la oferta cultural** por parte de la infancia y la adolescencia.
- **Falta de estructuras de participación** en otros ámbitos, además del municipal.

Estas conclusiones nos enfocan el objetivo de nuestras intervenciones futuras, hemos de revertir las condiciones de mayor vulnerabilidad que enfrentan los NNyA, ajustar el sistema de protección social, fomentar la dotación de recursos a la educación e incluir nuevas actuaciones que incidan directamente sobre la salud emocional de la infancia y la adolescencia.



El **Plan Local** se ha mostrado como una herramienta eficiente, que ha garantizado el impulso de políticas de infancia en el ámbito local. Ha creado una estructura de trabajo coordinada y transversal y ha permitido el establecimiento de alianzas con agentes del tercer sector. Por tanto, es el Plan el **instrumento idóneo** para implementar las acciones necesarias que recuperen el retroceso sufrido por la pandemia.

Este estudio de la situación actual nos permite ver una ciudad con las siguientes **características:**

Mislata se nos presenta como una urbe muy activa, con una clara **estrategia de servicio** para sus habitantes, donde queda asegurado el acceso a servicios esenciales de calidad, con experiencia acreditada en participación ciudadana y con un escenario de sociedad diversa y riqueza multicultural que debe ser aprovechada como una oportunidad de mejora para el futuro.

Encontramos una ciudad **potente en recursos de asistencia y de protección** a los colectivos más vulnerables y con sistemas asentados de atención a menores y familias con necesidades básicas de subsistencia, tales como alimentación, vivienda, escolarización y servicios sanitarios.

Igualmente, la ciudadanía de Mislata tiene acceso a un **sistema educativo completo**, que abarca desde la escolarización infantil 0-3 hasta el bachillerato y la formación profesional, pasando por enseñanzas especializadas de idiomas y musicales.

Mislata también es una ciudad potente en **recursos culturales** para todos y todas, con especial mención a su red de bibliotecas, a su escuela de teatro y a su tradición musical.



Por último, acredita **experiencias muy importantes de participación**, así como de planificación estratégica. Buena prueba de ello serían el amplio recorrido del Consell Municipal d'Infància i Adolescència, del Consell de la Juventud de Mislata, la Estrategia Local de Accesibilidad, o de Igualdad, así como su pertenencia a organizaciones internacionales de ciudades en diferentes ámbitos.

